

РУКОВОДСТВО ПО ОБНОВЛЕНИЮ IP-АТС серии АГАТ УХ



Уважаемый покупатель!

Вы приобрели IP-АТС серии **АГАТ UX**, с которой можете использовать не только все основные функции обычной мини-АТС, но также получить доступ к возможностям, предоставляемым технологией IP-телефонии. Это позволит Вам использовать Интернет или любую локальную сеть для ведения телефонных разговоров и передачи факсов в режиме реального времени. Особенно актуально, с экономической точки зрения, использование технологии IP-телефонии для осуществления международных и междугородных телефонных разговоров или для создания распределенных корпоративных телефонных сетей.

Ваши отзывы и предложения по данному продукту просим направлять по следующему адресу:

Россия, 129329, г. Москва, ул. Ивовая, дом 1,
корп. 1, 3 этаж
Телефон/факс: (495) 799-9069 (многоканальный)
E-mail: info@agatux.ru
Web-сайт: www.agatux.ru, www.agatrt.ru

Москва, 2011

Все права защищены, включая право на полное или частичное воспроизведение, хранение в поисковых системах или передачу, в какой бы то ни было форме, любыми способами - электронными, механическими, с помощью фотокопирования, записи или иными.

Версия документа: 2.0

Содержание

Введение	5
Назначение документа.....	5
Используемые сокращения.....	5
Используемые обозначения.....	5
Ссылки на другие документы.....	5
Список документов.....	6
Назначение документов.....	6
О службе технической поддержки.....	7
Обновление ПО IP-АТС	8
Почему нужно производить обновление ПО.....	8
Что нужно для обновления ПО IP-АТС.....	8
Как обновить внутреннее ПО IP-АТС.....	9
Как перезапустить IP-АТС.....	11
Как установить IP-адрес в значение «по умолчанию».....	13
Как обновить внутреннее ПО IP-АТС (для устаревших версий IP-АТС).....	14
В нештатной ситуации.....	19
Программа Agat UX locator	22
Запуск Agat UX locator и добавление нового устройства.....	22
Режим работы станции с IP-адресом по умолчанию.....	26
Выключить устройство.....	27
Перевести устройство в режим обновления ПО.....	27
Перевести устройство в режим восстановления ПО.....	28
Обновление ПО для режима обновления	30
Что такое ПО для режима обновления IP-АТС.....	30
Как обновить ПО для режима обновления.....	30
Обновление файла лицензии IP-АТС	33
Что такое файл лицензии IP-АТС.....	33
Как обновить файл лицензии IP-АТС.....	33

Введение

Назначение документа

Данный документ содержит информацию об обновлении внутреннего программного обеспечения IP-АТС серии **АГАТ УХ**. Документ предназначен для системных администраторов, интеграторов, пользователей IP-АТС. В документе есть вся необходимая информация, изложенная для конечных пользователей, не обладающих специальными техническими знаниями.

Описываемый модельный ряд IP-АТС серии **АГАТ УХ** состоит из следующих моделей:

- IP-АТС **АГАТ УХ-2210/2211/5111/5110** (малоканальная АТС);
- IP-АТС **АГАТ УХ-3210/3211/3212/3420/3410** (средне-канальная АТС).

Используемые сокращения

ПК	персональный компьютер
АТС	автоматическая телефонная станция
ПО	программное обеспечение
IP	<i>англ.</i> Internet protocol, протокол связи в Интернет
IP-адрес	адрес узла в сети Интернет
IP-телефония	Интернет-телефония
CD	<i>англ.</i> compact disk, компакт-диск
СТІ	<i>англ.</i> computer-telephony integration, компьютерно-телефонная интеграция

Используемые обозначения

Внимание!



Так помечается информация, на которую следует обратить особое внимание. Это может быть описание какого-либо требования для выполнения описываемой задачи, важная информация по использованию и т.д.

Полезно!



Так помечается дополнительная информация, которая может быть полезна пользователю. Это может быть ссылка на какой-либо документ или раздел документа, рекомендация по использованию и т.д.

Ссылки на другие документы

Полезно!



Последние версии документов, входящих в комплект поставки IP-АТС, Вы всегда можете загрузить с Web-сайтов

www.agatux.ru, www.agatrt.ru

либо запросить по электронной почте в службе технической поддержки support@agatux.ru

Список документов

При работе с IP-ATC Вам могут быть полезны следующие документы:

- ☑ *Паспорт IP-ATC серии АГАТ UX;*
- ☑ *Руководство по установке IP-ATC серии АГАТ UX;*
- ☑ *Руководство по эксплуатации IP-ATC серии АГАТ UX. Эксплуатация и базовые функции;*
- ☑ *Руководство по эксплуатации IP-ATC серии АГАТ UX. Расширенные функции;*
- ☑ *Руководство по обновлению ПО IP-ATC серии АГАТ UX;*
- ☑ *Руководство для абонентов IP-ATC серии АГАТ UX;*
- ☑ *Руководство пользователя системы учета вызовов IP-ATC серии АГАТ UX.*

Назначение документов

Паспорт	- описание технических характеристик; - описание функциональных характеристик.
Руководство по установке	- описание первой установки IP-ATC; - описание кабелей, необходимых для установки.
Руководство по эксплуатации. Эксплуатация и базовые функции	- описание IP-ATC; - рекомендации по эксплуатации IP-ATC; - описание базовых функций IP-ATC; - описание настройки базовых функций IP-ATC.
Руководство по эксплуатации. Расширенные функции	- описание расширенных функций IP-ATC; - описание настройки расширенных функций IP-ATC.
Руководство по обновлению ПО	- описание действий для обновления ПО IP-ATC.
Руководство для абонентов	- описание функций для телефона; - памятка пользователю телефона.
Система учета вызовов. Руководство пользователя	- описание структуры системы учета вызовов; - описание работы с программой SMDR Reader; - описание форматов конвертации данных; - описание внутренней структуры библиотеки с конвертерами.

Обновление ПО IP-ATC

Почему нужно производить обновление ПО

Рекомендуется периодически производить обновление внутреннего программного обеспечения IP-ATC, поскольку:

- разработчики постоянно улучшают имеющуюся функциональность IP-ATC;
- мы изучаем потребности пользователей и, как следствие, добавляем в IP-ATC новую функциональность.

Последние версии внутреннего ПО IP-ATC, а также последнюю версию программы настройки (**Конфигуратор**) Вы всегда можете загрузить с Web-сайта

www.agatux.ru

либо запросить по электронной почте в службе технической поддержки

support@agatux.ru.

Что нужно для обновления ПО IP-ATC

Чтобы произвести обновление внутреннего ПО IP-ATC, Вам понадобится:

- IP-ATC серии **АГАТ UX**, в которой Вы хотите обновить ПО;
- ПК, подключенный к той же IP-сети, что и IP-ATC;
- программа **Конфигуратор** (если обновление производится с версии, меньшей, чем 1.0.2.200, на версию, меньшую, чем 1.0.2.200);
- **FTP-клиент** (если обновление производится с версии, большей, чем 1.0.2.200, на версию, большую, чем 1.0.2.200), можно также воспользоваться распространенными Web-браузерами;
- файл (файлы) с обновленной версией внутреннего программного обеспечения IP-ATC.
- Для **АГАТ UX-5110/5111** необходима программа **Agat UX locator**

Внимание!



IP-ATC серии АГАТ UX с внутренним программным обеспечением начиная с версии 1.0.5.219, следует использовать с версиями ПО Конфигуратор не меньшими, чем 5.10.1.6

Как обновить внутреннее ПО IP-АТС

Внимание!



Информация данного раздела предназначена только для обновления IP-АТС с версиями, большими, чем 1.0.2.200. Обновление предыдущих версий описано в разделе [Как обновить внутреннее ПО IP-АТС \(для устаревших версий\)](#).

Быстрый старт

Шаг 1 Запустите FTP-клиент.

Шаг 2 Установите связь по FTP с IP-АТС. Для этого в параметрах подключения FTP-клиента укажите: IP-адрес IP-АТС, имя пользователя IP-АТС (имеющего полный доступ к папке IP-АТС C:\System\Firmware\)) и его пароль.

Полезно!



По умолчанию, IP-адрес АГАТ УХ-3210/3211/3212/3420/3410 – 194.135.22.132,

IP-адрес АГАТ УХ-2210/2211/2212 – 194.135.22.122.

По умолчанию, имя пользователя – *admin*, пароль – *admin*.

Шаг 3 Перейдите в каталог C:\System\Firmware\ файловой системы IP-АТС.

Шаг 4 Обновите файлы в этом каталоге файлами из комплекта обновления. Обычно для обновления внутреннего ПО IP-АТС достаточно перезаписать все файлы в каталоге C:\System\Firmware\.

Полезно!



В некоторых случаях может потребоваться обновление других служебных файлов IP-АТС, в других каталогах. Обновление может повлечь за собой изменение настроек, сделанных пользователем. Чтобы можно было восстановить пользовательские настройки, перед обновлением рекомендуется сохранить копию файла C:\System\Config\Router\default.bin (файл содержит настройки и номерной план IP-АТС), а также копии Ваших файлов, добавленных в IP-АТС по FTP, например звуковые файлы (*HoldMusic.wav*, *DisaMusic.wav* и др.).

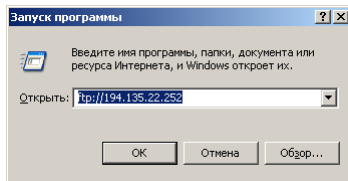
Шаг 5 Перезапустите IP-АТС (см. раздел [Как перезапустить IP-АТС](#)).

Подробно

Покажем на примере использования средств операционной системы MS Windows (для версии 95/98/Me/2000/XP), каким образом можно обновить внутреннее программное обеспечение IP-ATC.

Шаг 1 Выберите пункт меню **Пуск/Выполнить (Start/Run)**.

Шаг 2 В открывшемся окне укажите строку **FTP://<IP-адрес IP-ATC>**.
К примеру, **FTP://194.135.22.252**. Нажмите кнопку **ОК**.

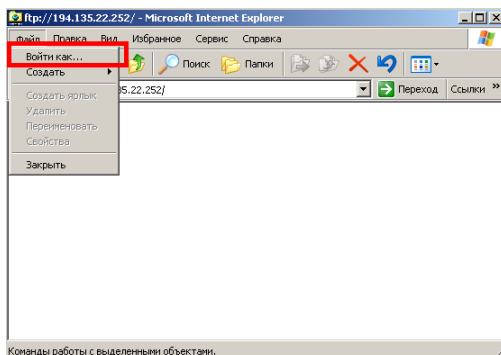


Полезно!

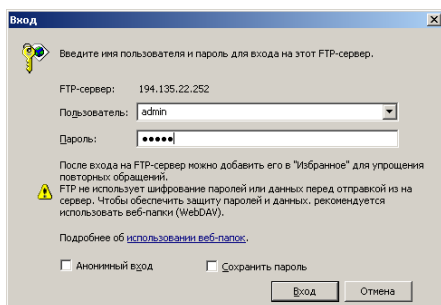


По умолчанию, IP-адрес АГАТ UX-3210/3211/3212/3420/3410 – 194.135.22.132, IP-адрес АГАТ UX-2210/2211/2212 – 194.135.22.122. При необходимости, Вы можете включить IP-ATC с значением IP-адреса «по умолчанию» (см. раздел [Как установить IP-адрес в значение «по умолчанию»](#)).

Шаг 3 В открывшемся окне выберите пункт меню **Файл/Войти как...** (**File/Login as...**).



Шаг 4 Укажите имя пользователя, имеющего доступ к папке **C:\System\Firmware**, и его пароль. Нажмите кнопку **Вход (Enter)**.



Полезно!



По умолчанию, имя пользователя – **admin**, пароль – **admin**.

Шаг 5 Перейдите в каталог *C:\System\Firmware* файловой системы IP-АТС. Обновите файлы в этом каталоге файлами из комплекта обновления. Для обновления внутреннего ПО IP-АТС достаточно перезаписать все файлы в каталоге *C:\System\Firmware*.

Полезно!

В некоторых случаях может потребоваться обновление других служебных файлов IP-АТС, в том числе и в других папках. При этом обновление может повлечь за собой изменение настроек, сделанных пользователем. Чтобы можно было восстановить пользовательские настройки, перед обновлением рекомендуется сохранить копию файла *C:\System\Config\Router\ default.bin* (файл содержит настройки и номерной план IP-АТС), а также копии файлов, добавленных в IP-АТС по FTP, например звуковые файлы (*HoldMusic.wav*, *DisaMusic.wav* и др.).

Шаг 6 После того, как Вы обновили в IP-АТС файл с внутренним программным обеспечением, перезапустите IP-АТС (см. раздел [Как перезапустить IP-АТС](#)).

Внимание!

Если после обновления внутреннего ПО и перезагрузки IP-АТС работает со следующими особенностями:

- разрешена работа одного/двух канала FXS/FXO
- число VoIP-соединений – не больше двух

то, возможно, некорректна или отсутствует конфигурационная информация в Вашей IP-АТС. Для обновления конфигурационной информации воспользуйтесь рекомендациями раздела [Обновление файла лицензии IP-АТС](#).

Как перезапустить IP-АТС

С панели IP-АТС

Для моделей IP-АТС АГАТ UX-3210/3211/3212:



На задней панели IP-АТС АГАТ UX-3210/3211/3212/3410 находится выключатель питания.

Чтобы перезапустить IP-АТС, необходимо перевести переключатель в положение **O** (выключить IP-АТС), а затем перевести в положение **I** (включить IP-АТС).

Дождитесь окончания перезапуска устройства.

Для модели IP-АТС АГАТ UX-3420:



На левой панели IP-АТС АГАТ UX-3420 находится кнопка выключателя питания.

Чтобы перезапустить IP-АТС, необходимо дважды нажать на кнопку выключателя питания.

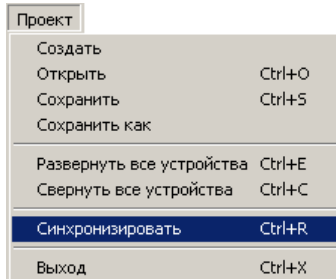
Дождитесь окончания перезапуска устройства.

С помощью программы Конфигуратор

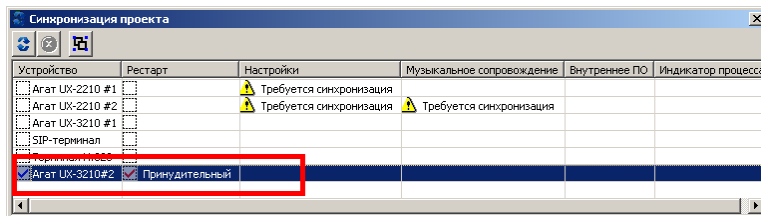
Шаг 1 Запустите программу **Конфигуратор**.

Вариант 1 Нажмите «горячую» кнопку .

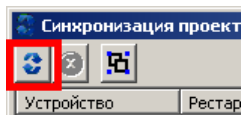
Вариант 2 Выберите пункт меню **Проект/Синхронизировать**.



Шаг 2 Появится окно синхронизации проекта со списком устройств, подключенных к проекту. Выберите нужное Вам устройство. Установите флаг **Рестарт**, нажав на него мышкой.



Шаг 3 Нажмите кнопку  для перезапуска устройства.



Шаг 4 Дождитесь окончания перезапуска устройства.

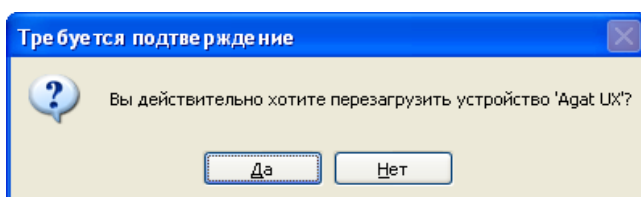
С помощью программы Agat UX locator

Шаг 1 Запустите программу **Agat UX locator**.

Шаг 2 Выберите устройство которое Вы хотите перезапустить в списке устройств (в левой части окна программы).

Шаг 3 Нажмите кнопку .

Шаг 4 Подтвердите перезапуск устройства, нажав на кнопку Да.



Шаг 5 Дождитесь окончания перезапуска устройства.

Как установить IP-адрес в значение «по умолчанию»

В том случае, если Вы забыли значение IP-адреса IP-АТС, или по какой-либо причине не можете установить связь с IP-АТС при установленном значении IP-адреса, Вы можете включить IP-АТС с IP-адресом, временно установленным в значение по умолчанию.

Для всех моделей, кроме IP-АТС АГАТ UX-5110/5111:

2



Чтобы установить IP-адрес в значение по умолчанию, переведите переключатель 2 в нижнее положение.

Внимание!



Обновив внутреннее программное обеспечение IP-АТС, переведите переключатель 2 в верхнее положение и перезапустите IP-АТС. После этого IP-адрес примет ранее установленное значение.

В [описании программы Agat UX locator](#) описывается как можно временно установить IP-адрес в значение по умолчанию для всех моделей IP-АТС, в том числе и для **АГАТ UX-5110/5111**, с помощью программы Agat UX locator.

Как обновить внутреннее ПО IP-АТС (для устаревших версий IP-АТС)

Внимание!



Информация данного раздела предназначена только для обновления IP-АТС с версиями, меньшими, чем 1.0.2.200. Чтобы получить корректную версию для обновления – обратитесь в службу технической поддержки.

Шаг 1

Установите и запустите программу **Конфигуратор**.

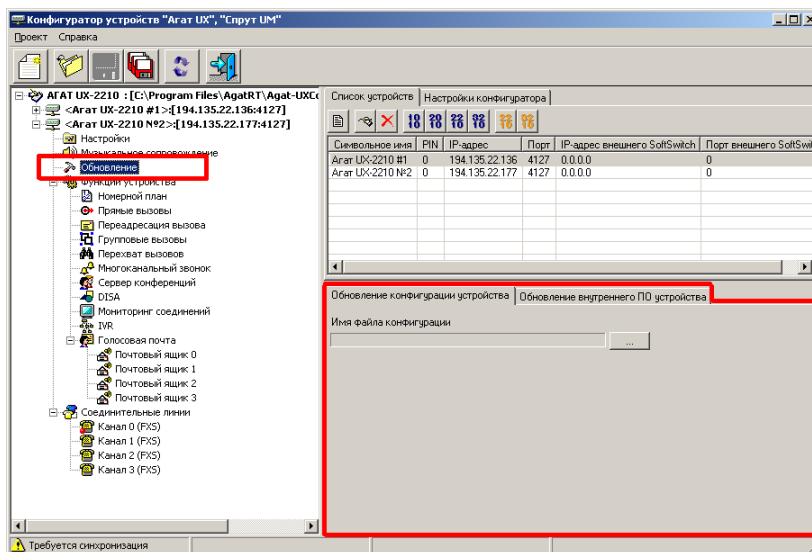
Полезно!



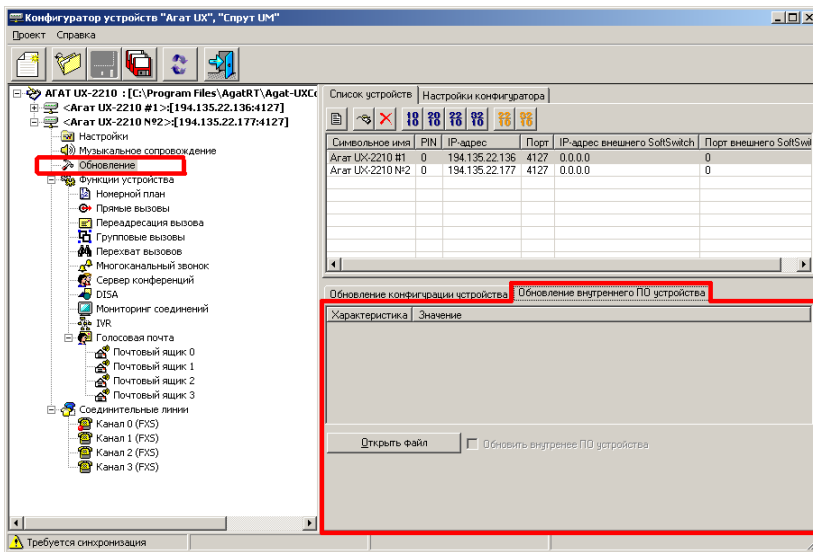
О работе с программой Конфигуратор подробно описано в документе **Руководство по эксплуатации IP-АТС серии АГАТ UX. Эксплуатация и базовые функции**, входящим в комплект поставки IP-АТС.

Шаг 2

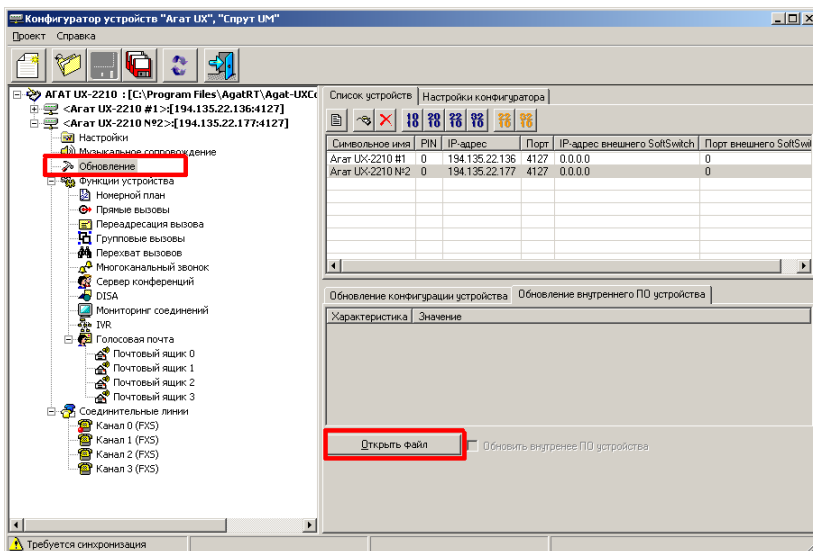
Выберите группу **Обновление** в списке настроек IP-АТС.



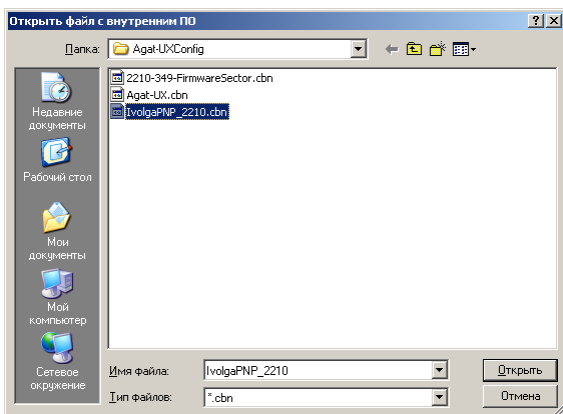
Шаг 3 Выберите закладку **Обновление внутреннего ПО устройства**.



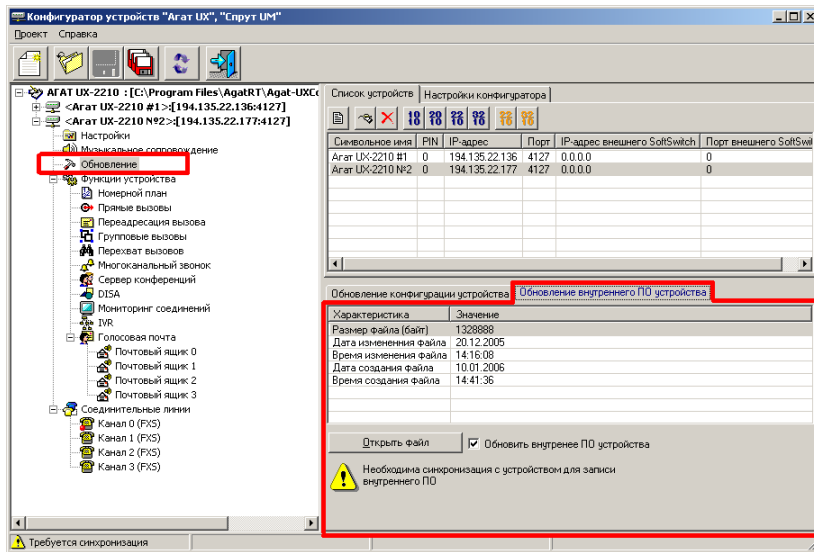
Шаг 4 Нажмите кнопку **Открыть файл**.



Шаг 5 Выберите файл, содержащий обновленную версию внутреннего ПО IP-АТС.

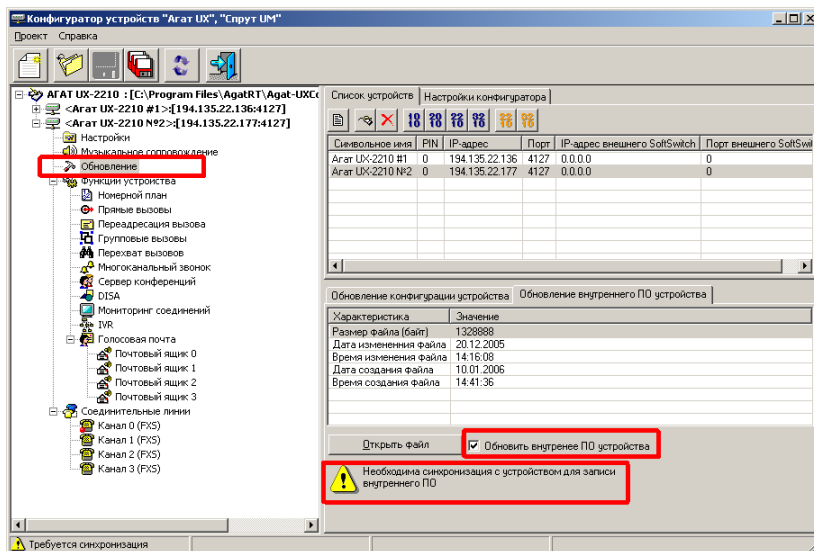


Шаг 6 Нажмите кнопку **Открыть**. В табличной части программы **Конфигуратор** Вы сможете увидеть информацию о файле с внутренним ПО IP-АТС.




Шаг 7 Убедитесь, что установлен флаг **Обновить внутреннее ПО устройства** (флаг автоматически устанавливается после выбора файла с внутренним ПО IP-АТС).

Если флаг установлен, то чуть ниже него Вы увидите напоминание о необходимости проведения синхронизации настроек между программой **Конфигуратор** и IP-АТС.

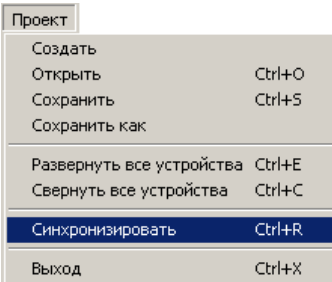


Шаг 8 Проведите синхронизацию настроек между программой **Конфигуратор** и IP-АТС.

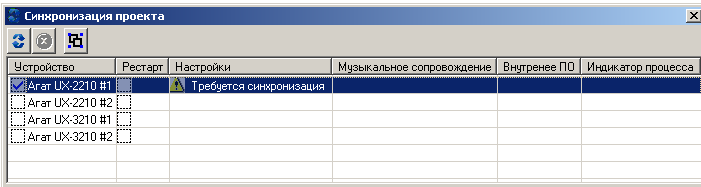
Шаг 9

Вариант 1 Нажмите «горячую» кнопку .

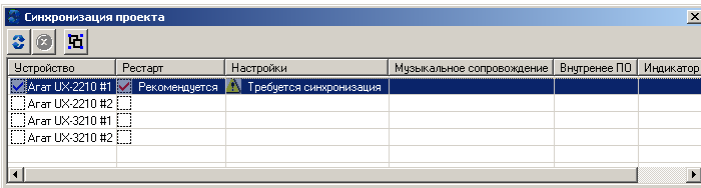
Вариант 2 Выберите пункт меню **Проект/Синхронизировать**.



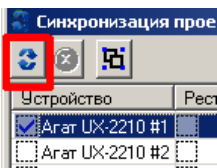
Шаг 10 Появится окно синхронизации проекта с подключенными устройствами. Выберите нужное Вам устройство для синхронизации настроек между устройством и проектом.



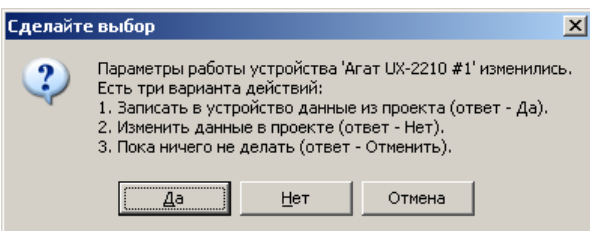
В окне синхронизации в поле **Рестарт** будет выставлен флаг с признаком **Рекомендуется**.



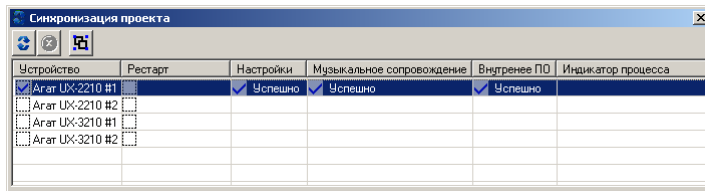
Шаг 11 Нажмите кнопку  для синхронизации настроек.



Шаг 12 Программа считывает данные из устройства, проверит факт изменения параметров в проекте и выдаст специальное окно для выбора пользователем дальнейших действий.



- Шаг 13** Нажмите кнопку **Да (Yes)** для изменения внутреннего ПО в IP-АТС. Программа начнет загружать внутреннее ПО в устройство. После загрузки данных в IP-АТС, в окне синхронизации данных выставляются флаги, сигнализирующие об успешности выполнения действий.



После загрузки данных в устройство и появлении окна синхронизации с выставленными флагами успешности выполнения операций, необходимо дождаться момента, пока устройство не перезагрузится и не будет готово к работе (от 15 сек.).

- Шаг 14** После перезапуска, IP-АТС готово к работе, при этом в IP-АТС будет загружена новая версия внутреннего ПО.

Внимание!



Если после обновления внутреннего ПО и перезагрузки IP-АТС работает со следующими особенностями:

- разрешена работа только двух каналов FXS;
- независимо от наличия каналов E1, работа с ними запрещена;
- запрещена работа мониторинга соединений

то, возможно, некорректна или отсутствует конфигурационная информация в Вашей IP-АТС. Для обновления конфигурационной информации воспользуйтесь рекомендациями раздела [Обновление файла лицензии IP-АТС](#).

В нештатной ситуации

Внимание!



Информация данного раздела предназначена только для IP-АТС с версиями, большими, чем 1.0.2.200.

Режим обновления

Если IP-АТС находит ошибки в запуске внутреннего программного обеспечения, то IP-АТС выдает серию звуковых сигналов (длительных и коротких), после чего автоматически переходит в специальный режим – *Режим обновления*. Режим обновления предназначен для возможности обновления IP-АТС по FTP в нештатных ситуациях.

Полезно!



Пользователь может самостоятельно перевести IP-АТС в Режим обновления. Для всех моделей, кроме АГАТ УХ-5110/5111: необходимо перевести переключатель 3 в нижнее положение и перезапустить IP-АТС. Чтобы выйти из включенного пользователем режима обновления, необходимо перевести переключатель 3 в верхнее положение и перезапустить IP-АТС.

Для модели АГАТ УХ-5110/5111 – подробнее в разделе [Перевести устройство в режим обновления ПО](#).

В Режиме обновления IP-АТС не поддерживает никаких функций, кроме работы по FTP, – Вы не сможете соединиться с Web-интерфейсом IP-АТС (Web-сервер IP-АТС серии **АГАТ УХ** временно не поддерживается), не поддерживается работа с программой **Конфигуратор**, не работают каналы IP-АТС и т.д.

Полезно!



В режиме обновления доступна команда *ping*.

В режиме обновления IP-АТС производит проверку корректности внутренних данных с настройками IP-АТС. Если во время проверки находится какая-либо ошибка, то IP-АТС устанавливает значение собственного IP-адреса в значение «по умолчанию».

Полезно!



По умолчанию,
IP-адрес АГАТ УХ-3210/3211/3212/3420/3410/5110/5111 – 194.135.22.132,
IP-адрес АГАТ УХ-2210/2211 – 194.135.22.122.

При необходимости, Вы можете включить IP-АТС с значением IP-адреса «по умолчанию» (см. раздел [Как установить IP-адрес в значение «по умолчанию»](#)).

Для обновления внутреннего программного обеспечения IP-ATC воспользуйтесь указаниями раздела [Как обновить внутреннее ПО IP-ATC](#). Поскольку в Режиме обновления не поддерживается работа с программой **Конфигуратор**, то перезапустить IP-ATC (после загрузки файла с внутренним ПО) Вы можете либо с панели IP-ATC (см. раздел [Как перезапустить IP-ATC](#)), либо воспользовавшись указаниями раздела [Перезапуск IP-ATC по FTP-соединению](#). Возможность перезапуска IP-ATC по FTP-соединению может быть полезна, например, в том случае, если у Вас нет прямого доступа к IP-ATC.

Перезапуск IP-ATC по FTP-соединению

Шаг 1 Если связь по FTP с IP-ATC еще не установлена, то установите связь с IP-ATC. Для этого запустите FTP-клиент, и в открывшемся диалоговом окне укажите следующие параметры подключения: IP-адрес IP-ATC, имя пользователя IP-ATC (имеющего полный доступ к папке A:\Commands\) и его пароль.

Установить связь с IP-ATC можно аналогично действиям, описанным в разделе [Как обновить внутреннее ПО IP-ATC](#).

Полезно!



По умолчанию, имя пользователя – *admin*, пароль – *admin*.

Шаг 2 Перейдите на диск A:\.

Шаг 3 Создайте в папке A:\Commands\ файл формата MS-DOS с именем **execute.cmd**. Запишите в него строку **restart**.

Шаг 4 В течение 3-х секунд IP-ATC перезапустится.

Шаг 5 Дождитесь завершения перезапуска устройства.

Форматирование IP-ATC

Шаг 1 Если связь по FTP с IP-ATC еще не установлена, то установите связь с IP-ATC. Для этого запустите FTP-клиент, и в открывшемся диалоговом окне укажите следующие параметры подключения: IP-адрес IP-ATC, имя пользователя IP-ATC (имеющего полный доступ к папке A:\Commands\) и его пароль.

Установить связь с IP-ATC можно аналогично действиям, описанным в разделе [Как обновить внутреннее ПО IP-ATC](#).

Полезно!



По умолчанию, имя пользователя – *admin*, пароль – *admin*.

Полезно!



Форматирование влечет за собой удаление всех настроек, в том числе и сделанных пользователем. Чтобы можно было восстановить пользовательские настройки, перед форматированием рекомендуется сохранить копию файла C:\System\Config\Router\ default.bin (файл содержит настройки и номерной план IP-АТС), а также копии файлов, добавленных в IP-АТС по FTP, например звуковые файлы (HoldMusic.wav, DisaMusic.wav и др.).

- Шаг 2** Перейдите на диск A:\.
- Шаг 3** Создайте в папке A:\Commands\ файл формата MS-DOS с именем **execute.cmd**. Запишите в него строку, содержащую слово **format** и название диска, который следует отформатировать. Например, для форматирования диска C:\ IP-АТС необходимо ввести строку **format c:**.
- Шаг 4** В течение некоторого времени (около 5-ти секунд) будет производиться форматирование диска IP-АТС. При этом устройство будет недоступно.
- Шаг 5** Результат форматирования будет указан в файле **result.txt** на устройстве.
-

Программа Agat UX locator

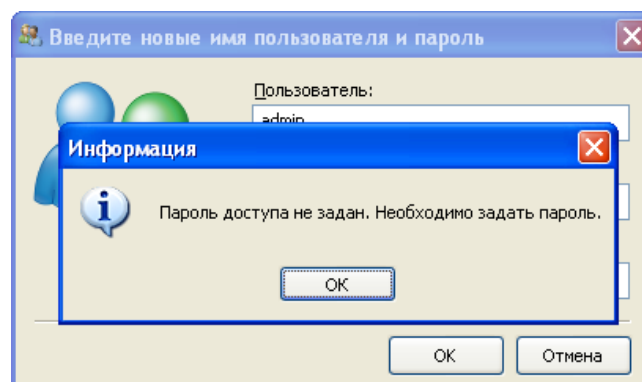
Программа **Agat UX locator** предназначена для удаленного управления специальными режимами работы IP-АТС — перевода станции в режим настроек по умолчанию, перевод станции в режим обновления внутреннего программного обеспечения (ПО) и т.д. Программа поддерживает одновременную работу с несколькими IP-АТС Вашей корпоративной сети. Программа может запускаться с любого носителя с поддержкой записи данных (к примеру, на flash-карту).

Программа поддерживает работу со всеми моделями IP-АТС серии АГАТ UX, с версией внутреннего ПО не менее 1.1.4.57. Программа входит в комплект поставки Р-АТС, не требует установки. Последнюю версию программы всегда можно скачать с сайта www.agatux.ru.

Чтобы начать работать с программой — запустите **uxlocator.exe** из директории с файлами программы.

Запуск Agat UX locator и добавление нового устройства

При первом запуске программы выдается окно запроса настройки пароля доступа к программе:



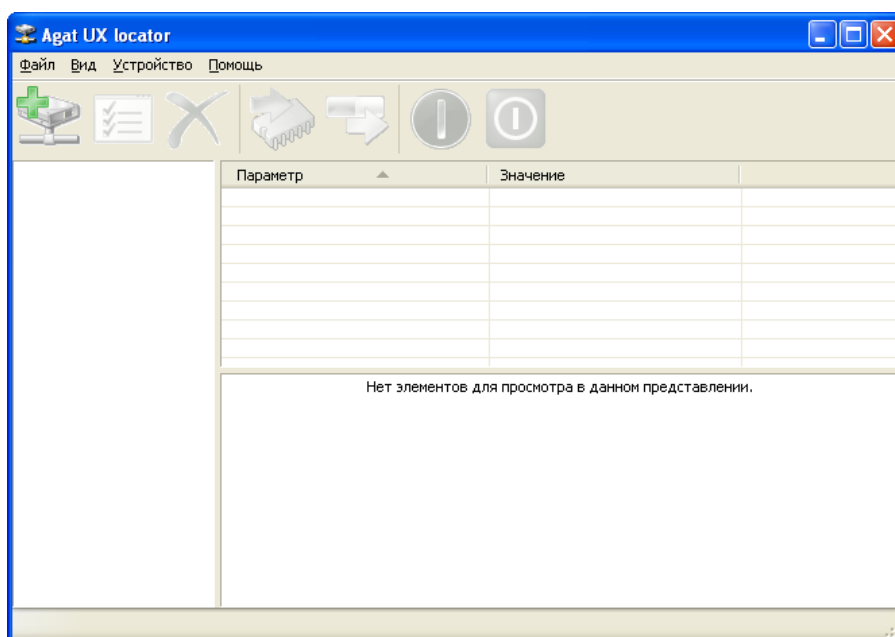
Нажмите ОК. В поле Пользователь укажите имя пользователя, а в поле Пароль введите значение нового пароля доступа к программе. В поле Повтор укажите это же значение пароля доступа к программе.


Внимание!



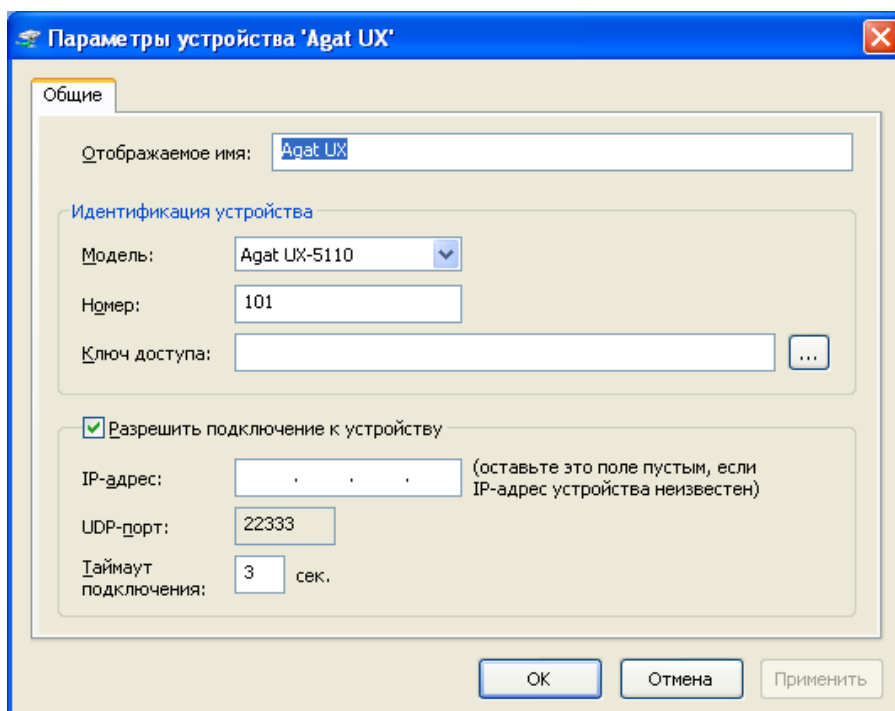
Вы указываете имя пользователя и пароль доступа к программе **Agat UX locator**, а к IP-АТС. Эти значения используются только для доступа к программе **Agat Ux locator**.

Вы увидите основное окно программы:



Добавьте новое устройство (IP-АТС)— нажмите кнопку  .

Вы увидите окно настроек работы программы с устройством:



В поле **Отображаемое имя** укажите имя станции, по которым Вы будете визуально распознавать станцию в списке всех устройств.

Выберите нужную **модель** станции из предлагаемого списка моделей.

Укажите серийный **номер** станции (он же указан на самой станции на шильдике, обычно снизу, на нижней части IP-АТС).

В поле **Ключ доступа** впишите значение ключа доступа, либо укажите файл (формата *.key), полученных Вами вместе с IP-АТС. Данный ключ (или ключевой файл) служат для удаленной идентификации IP-АТС, предназначены для более защищенного доступа к станции и надежно предотвращают несанкционированный доступ к IP-АТС. В случае потери этих данных, Вы всегда можете уточнить их в службе технической поддержке, указав название Вашей компании, серийный номер, модель IP-АТС.

Внимание!

Поля Модель, Номер и Ключ обязательны для заполнения!

Установите флаг **Разрешить подключение к устройству**, который указывает программе продолжать работать ли с настроенным устройством или нет. Вы можете создать несколько устройств с выключенным данным флагом, а по мере необходимости включать флаг. Этим Вы оптимизируете как нагрузку на устройства, так и возможные случайные нажатия Вами кнопок перезагрузки устройств и т.д.

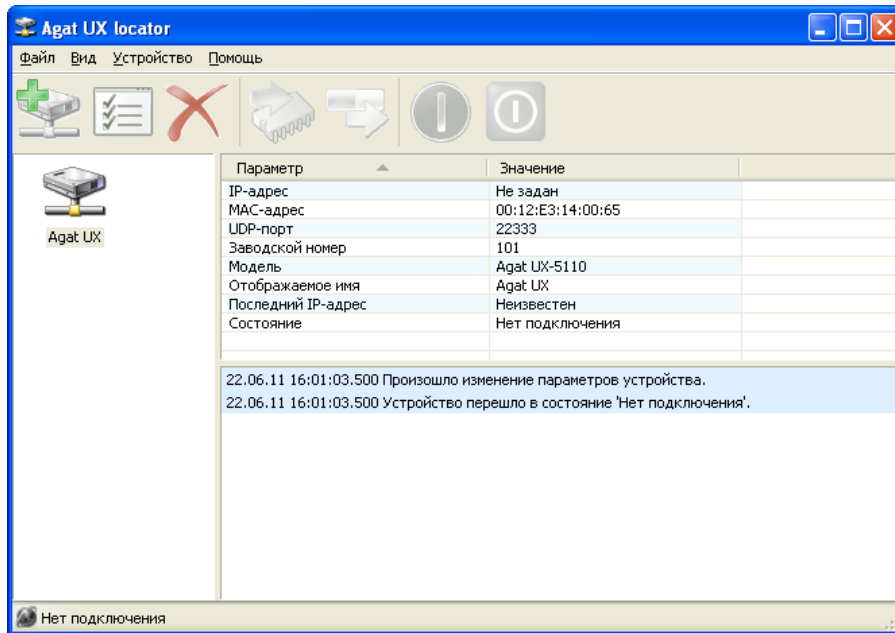
Укажите **IP-адрес** устройства. Но если у Вас нет информации об IP-адресе устройства, то программа сможет (во многих случаях) взаимодействовать с устройством, зная лишь модель, серийный номер и ключ доступа. Для этого **Agat UX locator** использует специальные широковещательные запросы.

В некоторых случаях IP-адрес необходимо указывать обязательно. К примеру, если в Вашей корпоративной сети используется оборудование на котором НЕ настроена работа с широковещательными пакетами или если станция подключена к Интернет. Обычно же, к примеру, если ПК с программой Agat UX locator и IP-АТС находятся в одной подсети (сегменте и т.д.), знать IP-адрес необязательно. Тем не менее, рекомендуется в любом случае заполнять данное поле.

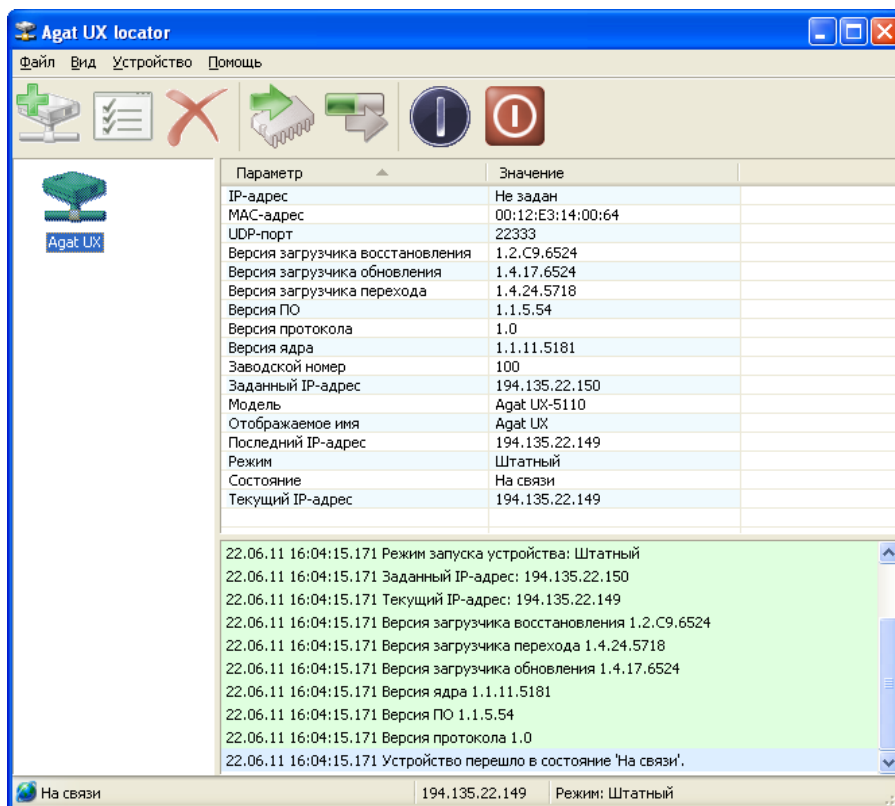
В поле UDP-порт Вы видите справочную информацию о том, какой UDP-порт используется для взаимодействия программы и станциями.

В поле **Таймаут подключения** указывается таймаут между попытками проверки связи с устройствами. Рекомендуется использовать значение, установленное по умолчанию. Чем меньше значение данного параметра, тем чаще программа будет проверять состояние IP-АТС, но при этом это вызывает дополнительную нагрузку на станцию.

После заполнения всех полей нажмите кнопку ОК для сохранения информации о новом устройстве. Вы увидите основное окно программы с новым добавленным устройством.



Если IP-ATC подключена и Вы правильно указали все параметры, то информация об устройстве быстро обновиться и Вы увидите подробную информацию о станции:



Аналогичным образом добавьте и все остальные IP-ATC серии АГАТ UX из Вашей сети.

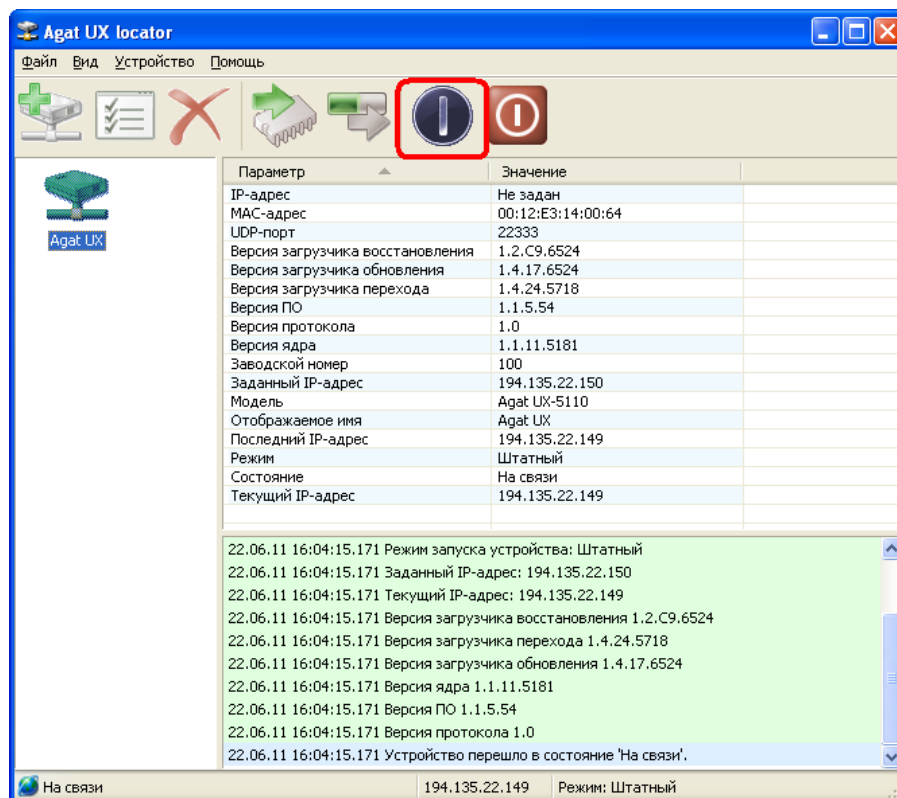
Режим работы станции с IP-адресом по умолчанию

При первом запуске IP-АТС (ранее использовавшейся), при различных служебных операциях и т.д., может понадобиться соединиться с IP-АТС по некоторому фиксированному заранее известному IP-адресу.

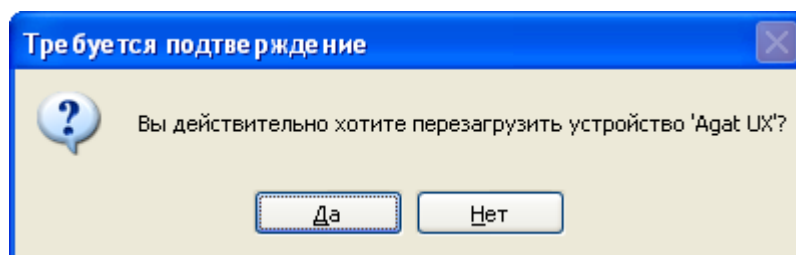
Для этого в IP-АТС предусмотрен специальный режим настроек по умолчанию, в том числе и с IP-адресом по умолчанию.

Чтобы включить IP-АТС в режиме с IP-адресом по умолчанию, добавьте в программу Agat Ux locator нужное Вам устройство, обязательно указав модель, серийный номер и ключ доступа к добавляемой станции. Если Вы правильно указали все параметры, то программа Agat Ux locator соединится с Вашим устройством.

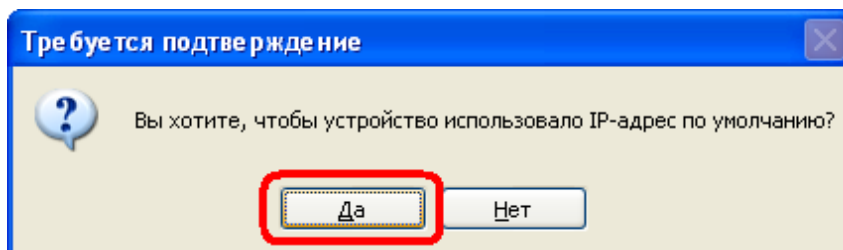
Для перевода IP-АТС в режим работы с настройками по умолчанию, нажмите на кнопку :




Программа Agat Ux locator попросит Вас подтвердить операцию:

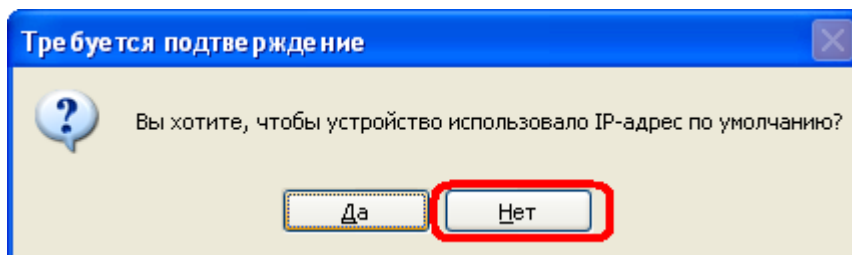


Нажмите Да и тогда программа Вас запросит о необходимости перевода устройства в режим работы с IP-адресом по умолчанию:




Нажмите Да для подтверждения перевода устройства в режим работы с настройками по умолчанию. Устройство перезагрузится и через короткое время будет снова доступно.

Для выхода из данного режима — нажмите на кнопку . Подтвердите перезагрузку устройства, но в следующем окне нажмите Нет:




Устройство перезагрузится и через короткое время будет снова доступно.

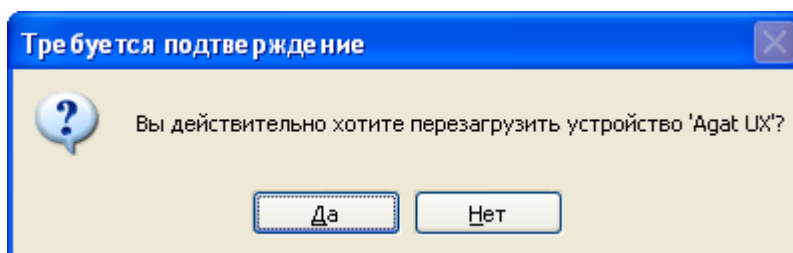
Выключить устройство

Чтобы выключить IP-АТС из программы Agat UX locator – нажмите кнопку .

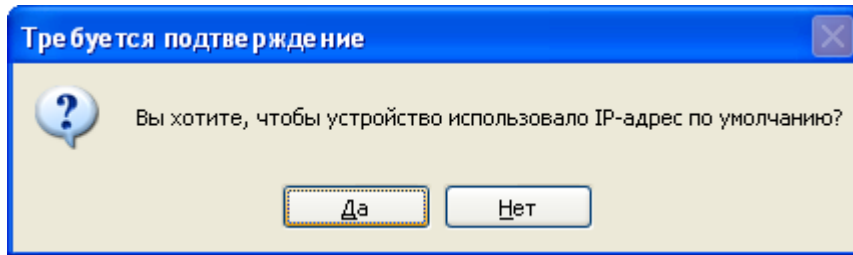
Перевести устройство в режим обновления ПО

Чтобы перевести IP-АТС из программы Agat UX locator в режим обновления внутреннего программного обеспечения – нажмите кнопку .


Программа Agat UX locator попросит Вас подтвердить операцию:

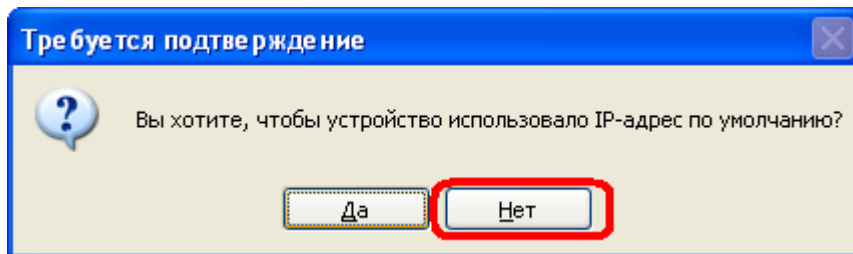


Нажмите Да и тогда программа Вас запросит о необходимости перезагрузки устройства в режим работы с IP-адресом по умолчанию или со значением установленном пользователем:




Выберите нужный Вам режим перезапуска IP-ATC. Устройство перезагрузится и через короткое время будет снова доступно.

Для выхода из данного режима — нажмите на кнопку . Подтвердите перезагрузку устройства, но в следующем окне нажмите Нет:

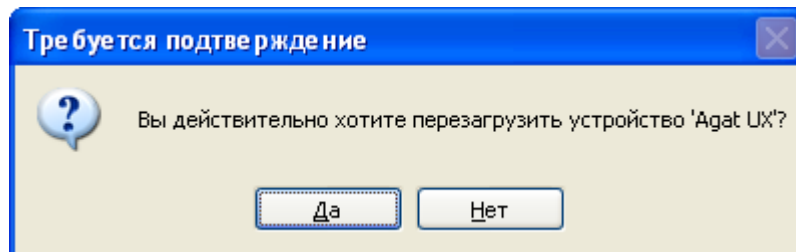


Устройство перезагрузится и через короткое время будет снова доступно в штатном режиме работы.


Перевести устройство в режим восстановления ПО

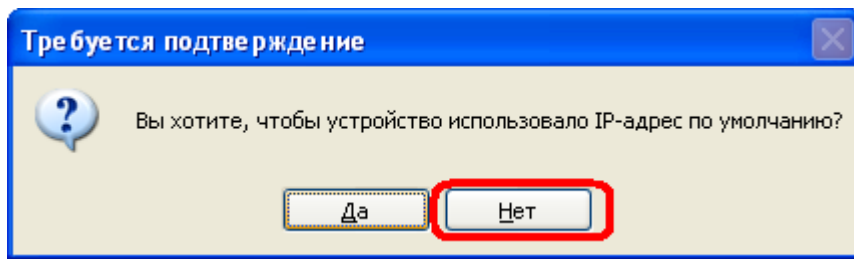
Чтобы перевести IP-ATC из программы Agat UX locator в специальный режим восстановления программного обеспечения для обновления внутреннего ПО – нажмите кнопку .

Программа Agat UX locator попросит Вас подтвердить операцию:



Нажмите Да Устройство перезагрузится и через короткое время будет снова доступно.

Для выхода из данного режима — нажмите на кнопку . Подтвердите перезагрузку устройства, но в следующем окне нажмите Нет:



Устройство перезагрузится и через короткое время будет снова доступно в штатном режиме работы.

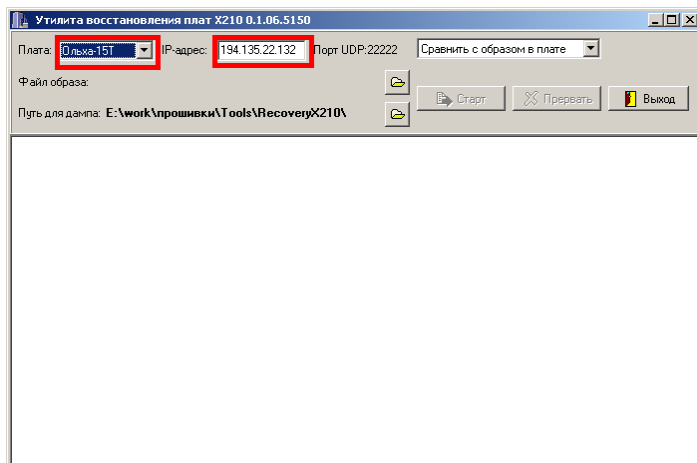
Обновление ПО для режима обновления

Что такое ПО для режима обновления IP-АТС

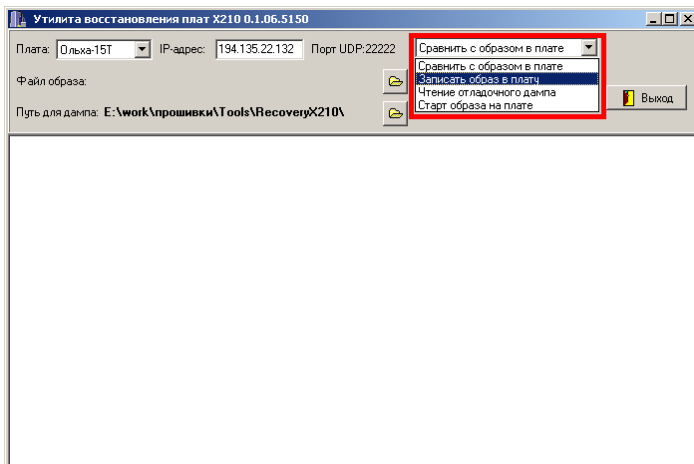
ПО для режима обновления IP-АТС – это внутреннее ПО IP-АТС с ограниченным набором функций для управления IP-АТС во время нештатных ситуаций. Например, оно управляет IP-АТС в режиме обновления.


Как обновить ПО для режима обновления

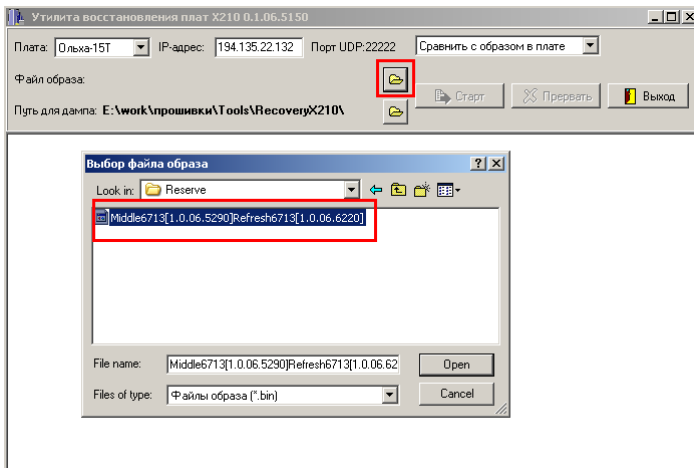
- Шаг 1** Для всех моделей, кроме **АГАТ UX-5110/5111**:
Установите переключатель 4 в нижнее положение и перезапустите IP-АТС (см. раздел [Как перезапустить IP-АТС](#)).
Для всех моделей IP-АТС — подробнее в разделе [Перевести устройство в режим обновления ПО](#).
- Шаг 2** Запустите программу **RecoveryX210.exe**. Программа **RecoveryX210.exe** входит в комплект поставки IP-АТС.
- Шаг 3** Для IP-АТС **АГАТ UX-3210/3211/3212/3420/3410** в меню **Плата** выберите значение **Ольха-15Т**, для IP-АТС **АГАТ UX-2210/2211 — Ольха-16Т**, для IP-АТС **АГАТ UX-5110/5111 - Ольха-18Т**. При этом в поле **IP-адрес** автоматически будет установлено значение «по умолчанию» для соответствующей модели IP-АТС.




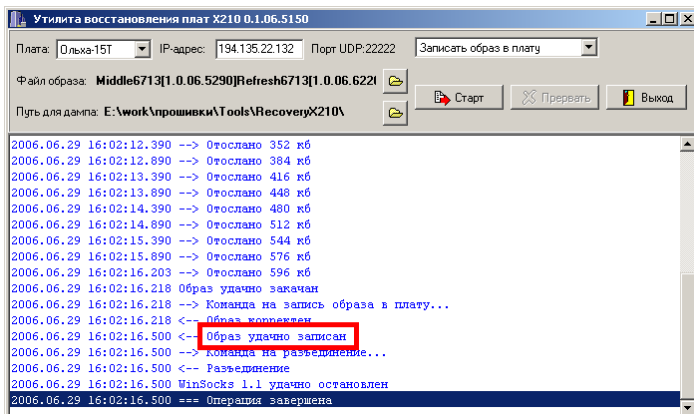
Шаг 4 В выпадающем меню, находящемся в правой части рабочего окна программы, выберите пункт **Записать образ в плату**.



Шаг 5 Выберите файл с ПО для режима обновления. Для этого нажмите на кнопку  и в открывшемся диалоговом окне выберите необходимый файл.



Шаг 6 Для начала записи файла образа нажмите на кнопку . После окончания записи в рабочем окне программы появится запись *Образ успешно записан*. Дождитесь завершения выполнения операции.



Шаг 7 Установите переключатель 4 в верхнее положение и перезапустите IP-ATC (см. раздел [Как перезапустить IP-ATC](#)).

Шаг 8

После перезапуска IP-АТС готово к работе, при этом в IP-АТС будет загружена новая версия ПО для режима обновления.

Обновление файла лицензии IP-АТС

Что такое файл лицензии IP-АТС

Файл лицензии IP-АТС – это служебный файл, который указывает внутреннему программному обеспечению IP-АТС, какой пакет функций следует использовать.

Файл лицензии входит в комплект поставки IP-АТС серии **АГАТ UX** (находится на CD в папке **Agat-UX-Config**). Также файл лицензии можно запросить в службе технической поддержки по адресу:

support@agatux.ru,

при этом необходимо указать модель, серийный номер, конфигурацию и версию внутреннего ПО IP-АТС.

Как обновить файл лицензии IP-АТС

Обновление файла лицензии выполняется с помощью FTP-соединения в следующей последовательности:

Шаг 1 Запустите FTP-клиент.

Шаг 2 Установите связь по FTP с IP-АТС. Для этого в параметрах подключения FTP-клиента укажите: IP-адрес IP-АТС, имя пользователя IP-АТС (имеющего полный доступ к корневому каталогу диска C: файловой системы IP-АТС) и его пароль.

Полезно!



По умолчанию, IP-адрес АГАТ UX-3210/3211/3212/3420/3410/5110/5111 - 194.135.22.132, IP-адрес АГАТ UX-2210/2211/2212 – 194.135.22.122.

По умолчанию, имя пользователя – *admin*, пароль – *admin*.

Шаг 3 Перейдите в корневой каталог диска C: файловой системы IP-АТС.

Шаг 4 Скопируйте файл лицензии в каталог C:\ файловой системы IP-АТС.

Шаг 5 По истечении примерно 1 мин после копирования файла лицензии выполните синхронизацию устройства с помощью программы **Конфигуратор**.

Полезно!

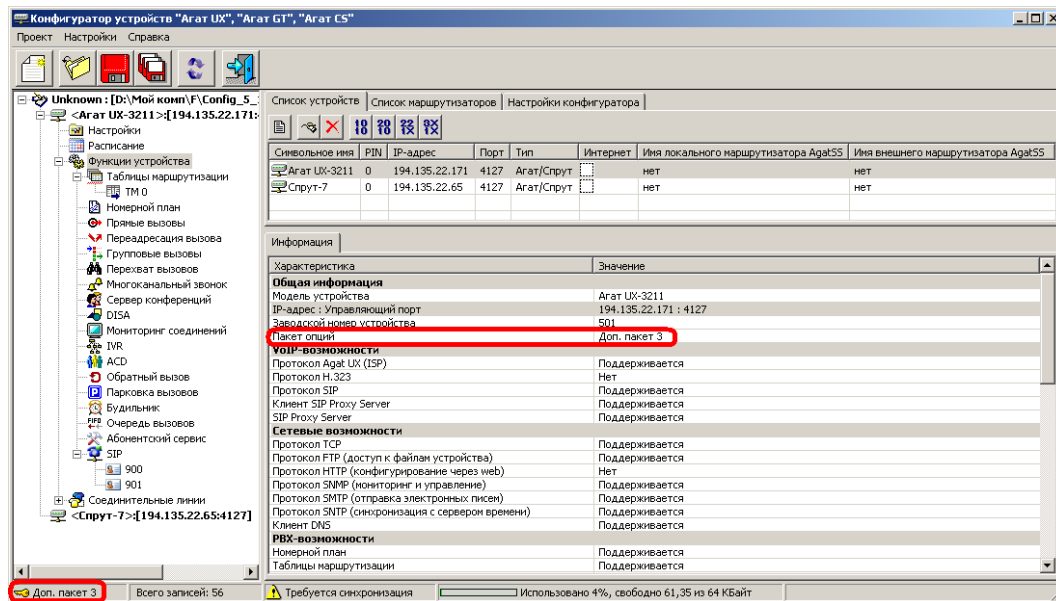


Порядок выполнения процедуры синхронизации и работа с программой Конфигуратор описана в документе

Руководство по эксплуатации IP-АТС серии АГАТ UX.
Эксплуатация и базовые функции

Шаг 5

Информация о пакете функций IP-ATC, соответствующем установленной лицензии, отображается на закладке **Информация** раздела **Функции**, а также в нижней части окна программы **Конфигуратор**.



Указатель

О	
Обновление ПО IP-АТС.....	7
Обновление ПО IP-АТС.....	
как обновить внутреннее ПО.....	8
как обновить внутреннее ПО для устаревших версий IP-АТС.....	13
что нужно для обновления ПО.....	7
П	
Перезапуск IP-АТС.....	10
по ftp-соединению.....	19
с помощью программы Конфигуратор.....	11
Р	
Режим обновления.....	18
как обновить ПО для режима обновления.....	29
ПО для режима обновления.....	29
Ф	
Файл конфигурации.....	32
Форматирование IP-АТС.....	19
І	
IP-адрес.....	12
IP-адрес.....	
установить в значение \.....	12

Для заметок