

**РУКОВОДСТВО ПО ОБНОВЛЕНИЮ  
Шлюз IP-телефонии  
серия АГАТ 6Т**



## **Уважаемый покупатель!**

Вы приобрели шлюз IP-телефонии **АГАТ GT**, созданный ООО «АГАТ РусТех».

С данным шлюзом Вы получаете доступ к возможностям, предоставляемым технологией IP-телефонии. Это позволит Вам использовать Интернет или любую локальную сеть для ведения телефонных разговоров и передачи факсов в режиме реального времени. Особенно актуально, с экономической точки зрения, использование технологии IP-телефонии для осуществления международных и междугородных телефонных разговоров или для создания распределенных корпоративных телефонных сетей.

Ваши отзывы и предложения по данному продукту просим направлять по следующему адресу:

**Россия, 129329, г. Москва, ул. Ивовая, дом 1,  
корп. 1, 3 этаж**

**Телефон/факс: (495) 799-9069 (многоканальный)**

**E-mail: [info@agatrt.ru](mailto:info@agatrt.ru)**

**Web-сайт: <http://www.agatrt.ru>**

**Copyright © ООО «АГАТ РусТех», 2010**

Все права защищены, включая право на полное или частичное воспроизведение, хранение в поисковых системах или передачу, в какой бы то ни было форме, любыми способами - электронными, механическими, с помощью фотокопирования, записи или иными.

Версия документа: 1.2

## Содержание

<b>Введение.....</b>	<b>4</b>
Назначение документа.....	4
Используемые сокращения.....	4
Используемые обозначения.....	4
Ссылки на другие документы.....	4
Список документов.....	5
Назначение документов.....	5
О службе технической поддержки.....	5
О подписке на рассылку новостей.....	6
<b>Обновление внутреннего ПО.....</b>	<b>7</b>
Почему нужно производить обновление внутреннего ПО.....	7
Что нужно для обновления внутреннего ПО.....	7
Как обновить внутреннее ПО.....	8
Как перезапустить шлюз.....	10
Как установить IP-адрес в значение «по умолчанию».....	12
В штатной ситуации.....	12
<b>Обновление ПО для режима обновления.....</b>	<b>15</b>
Что такое ПО для режима обновления шлюза.....	15
Как обновить ПО для режима обновления.....	15

# Введение

## Назначение документа

Данный документ содержит информацию об обновлении внутреннего программного обеспечения шлюза IP-телефонии серии **АГАТ GT**. Документ предназначен для системных администраторов, интеграторов, пользователей. В документе есть вся необходимая информация, изложенная для конечных пользователей, не обладающих специальными техническими знаниями.

## Используемые сокращения

ПК	персональный компьютер
ПО	программное обеспечение
IP	<i>англ.</i> Internet protocol, протокол связи в Интернет
IP-адрес	адрес узла в сети Интернет
IP-телефония	Интернет-телефония
CD	<i>англ.</i> compact disk, компакт-диск

## Используемые обозначения

### Внимание!



---

Так помечается информация, на которую следует обратить особое внимание. Это может быть описание какого-либо требования для выполнения описываемой задачи, важная информация по использованию и т.д.

---

### Полезно!



---

Так помечается дополнительная информация, которая может быть полезна пользователю. Это может быть ссылка на какой-либо документ или раздел документа, рекомендация по использованию и т.д.

---

## Ссылки на другие документы

### Полезно!



---

Последние версии документов, входящих в комплект поставки шлюза, Вы всегда можете загрузить с официального Web-сайта компании <http://www.agatrt.ru> либо запросить по электронной почте в службе технической поддержки [support@agatrt.ru](mailto:support@agatrt.ru)

---

## Список документов

При работе со шлюзом Вам могут быть полезны следующие документы:

- Паспорт;
- Руководство по установке;
- Руководство по эксплуатации;
- Руководство по обновлению ПО;
- Руководство пользователя Модуля чтения SMDR.

## Назначение документов

<b>Паспорт</b>	- описание технических характеристик; - описание функциональных характеристик.
<b>Руководство по установке</b>	- описание первой установки; - описание кабелей, необходимых для установки.
<b>Руководство по эксплуатации</b>	- описание; - рекомендации по эксплуатации; - описание настройки.
<b>Руководство по обновлению ПО</b>	- описание действий для обновления внутреннего программного обеспечения шлюза.
<b>Модуль чтения SMDR. Руководство пользователя</b>	- общее описание Модуля чтения SMDR; - описание работы с приложением SMDR Reader; - описание установки приложения SMDR Reader; - описание форматов конвертации данных; - описание внутренней структуры библиотеки с конвертерами.

## О службе технической поддержки

Для всех пользователей продукции ООО «АГАТ РусТех» работает «горячая линия» технической поддержки. Наши специалисты помогут Вам решить все возникающие вопросы на этапах внедрения и эксплуатации.

По всем возникающим вопросам следует обращаться по адресу:

**E-mail:** [support@agatrt.ru](mailto:support@agatrt.ru)

**Телефон: (495) 799-9069 (многоканальный)  
2756736 (для пользователей SIPnet)**

при этом необходимо указать наименование приобретенного продукта, дату покупки, серийный номер устройства, конфигурацию устройства, версию внутреннего ПО устройства.

Кроме этого, можно также заполнить форму-запрос на официальном Web-сайте компании по адресу:

[http://www.agatrt.ru/support\\_form.html](http://www.agatrt.ru/support_form.html)

## О подписке на рассылку новостей

В связи с постоянным улучшением существующей и добавлением новой функциональности, ООО «АГАТ РусТех» периодически обновляет ПО и эксплуатационную документацию.

Вы можете подписаться на рассылку новостей о факте выхода новых версий ПО или документации для шлюза IP-телефонии серии **АГАТ GT** на официальном Web-сайте компании по адресу:

[http://www.agatrt.ru/news\\_sub\\_agatux.html](http://www.agatrt.ru/news_sub_agatux.html)

# Обновление внутреннего ПО

## Почему нужно производить обновление внутреннего ПО

Рекомендуется периодически производить обновление внутреннего программного обеспечения шлюза, поскольку:

- компания «АГАТ РусТех» постоянно улучшает имеющуюся функциональность продуктов;
- компания «АГАТ РусТех» изучает потребности пользователей и, как следствие, добавляет в продукты новую функциональность.

Последние версии внутреннего ПО, а также последнюю версию программы настройки (**Конфигуратор**) Вы всегда можете загрузить с официального Web-сайта компании

<http://www.agatrt.ru>

либо запросить по электронной почте в службе технической поддержки

[support@agatrt.ru](mailto:support@agatrt.ru).

## Что нужно для обновления внутреннего ПО

Чтобы произвести обновление внутреннего ПО шлюза, Вам понадобится:

- шлюз серии **АГАТ GT**, в котором Вы хотите обновить ПО;
- ПК, подключенный к той же IP-сети, что и шлюз;
- программа **Конфигуратор**;
- **FTP**-клиент;
- файл (файлы) с обновленной версией внутреннего программного обеспечения.

## Как обновить внутреннее ПО

### Быстрый старт

- 
- Шаг 1** Запустите FTP-клиент.
- Шаг 2** Установите связь по FTP с шлюзом. Для этого в параметрах подключения FTP-клиента укажите: IP-адрес шлюза, имя пользователя шлюза (имеющего полный доступ к папке шлюза C:\System\Firmware\ ) и его пароль.

#### Полезно!



---

По умолчанию, IP-адрес шлюза – *194.135.22.132*,  
По умолчанию, имя пользователя – *admin*, пароль – *admin*.

---

- Шаг 3** Перейдите в каталог C:\System\Firmware\ файловой системы шлюза.

- Шаг 4** Обновите файлы в этом каталоге файлами из комплекта обновления. Обычно для обновления внутреннего ПО шлюза достаточно перезаписать все файлы в каталоге C:\System\Firmware\.

#### Полезно!



---

В некоторых случаях может потребоваться обновление других служебных файлов шлюза, в других каталогах. Обновление может повлечь за собой изменение настроек, сделанных пользователем. Чтобы можно было восстановить пользовательские настройки, перед обновлением рекомендуется сохранить копию файла C:\System\Config\Router\default.bin (файл содержит настройки шлюза), а также копии Ваших файлов, добавленных в шлюз по FTP.

---

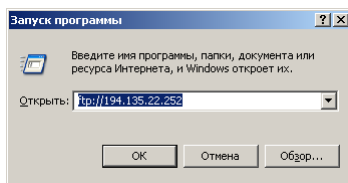
- Шаг 5** Перезапустите шлюз (см. раздел [Как перезапустить шлюз](#)).
-

## Подробно

Покажем на примере использования средств операционной системы MS Windows (для версии 95/98/Me/2000/XP/Vista), каким образом можно обновить внутреннее программное обеспечение шлюза.

**Шаг 1** Выберите пункт меню **Пуск/Выполнить (Start/Run)**.

**Шаг 2** В открывшемся окне укажите строку **FTP://<IP-адрес шлюза>**.  
К примеру, **FTP://194.135.22.252**. Нажмите кнопку **ОК**.

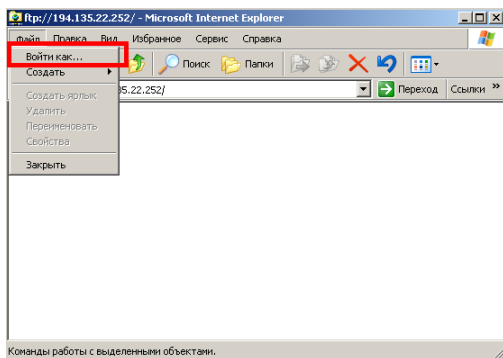


### Полезно!

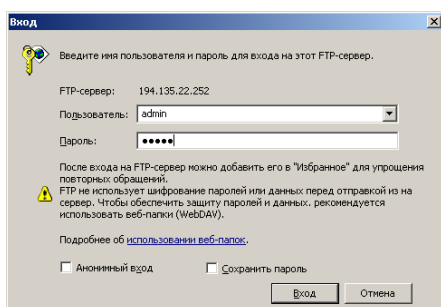


По умолчанию, IP-адрес шлюза – **194.135.22.132**. При необходимости, Вы можете включить шлюз с значением IP-адреса «по умолчанию» (см. раздел [Как установить IP-адрес в значение «по умолчанию»](#)).

**Шаг 3** В открывшемся окне выберите пункт меню **Файл/Войти как... (File/Login as...)**.



**Шаг 4** Укажите имя пользователя, имеющего доступ к папке **C:\System\Firmware\**, и его пароль. Нажмите кнопку **Вход (Enter)**.



### Полезно!



По умолчанию, имя пользователя – **admin**, пароль – **admin**.

**Шаг 5** Перейдите в каталог *C:\System\Firmware\* файловой системы шлюза. Обновите файлы в этом каталоге файлами из комплекта обновления. Для обновления внутреннего ПО шлюза достаточно перезаписать все файлы в каталоге *C:\System\Firmware\*.

---

**Полезно!**

В некоторых случаях может потребоваться обновление других служебных файлов шлюза, в том числе и в других папках. При этом обновление может повлечь за собой изменение настроек, сделанных пользователем. Чтобы можно было восстановить пользовательские настройки, перед обновлением рекомендуется сохранить копию файла *C:\System\Config\Router\ default.bin* (файл содержит настройки шлюза), а также копии файлов, добавленных в шлюз по FTP.

---

**Шаг 6** После того, как Вы обновили в шлюзе файл с внутренним программным обеспечением, перезапустите шлюз (см. раздел [Как перезапустить шлюз](#)).

---

**Внимание!**

Если после обновления внутреннего ПО и перезагрузки, шлюз работает со следующими особенностями:

- независимо от наличия каналов E1, работа с ними или с одним из них запрещена

то, возможно, некорректна или отсутствует конфигурационная информация в Вашем шлюзе. Для обновления конфигурационной информации воспользуйтесь рекомендациями раздела [Обновление файла конфигурации шлюза](#).

---

## Как перезапустить шлюз

### С панели шлюза



На боковой поверхности шлюза панели находится кнопка выключателя питания.

Чтобы перезапустить шлюз, необходимо дважды нажать на кнопку выключателя питания.

Дождитесь окончания перезапуска устройства.

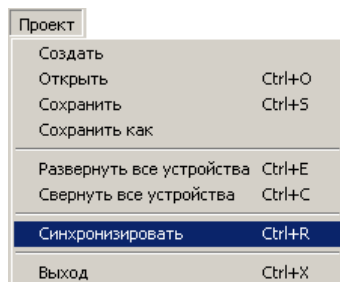
### С помощью программы Конфигуратор

---

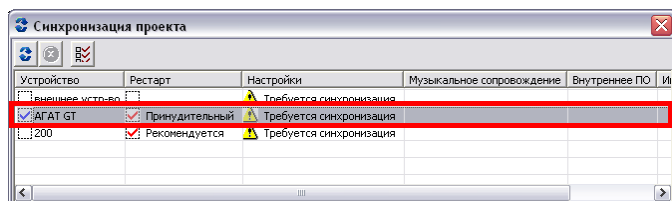
**Шаг 1** Запустите программу **Конфигуратор**.

**Вариант 1** Нажмите «горячую» кнопку .

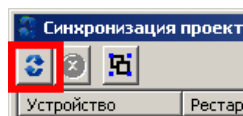
**Вариант 2** Выберите пункт меню **Проект/Синхронизировать**.



**Шаг 2** Появится окно синхронизации проекта со списком устройств, подключенных к проекту. Выберите нужное Вам устройство. Установите флаг **Рестарт**, нажав на него мышкой.



**Шаг 3** Нажмите кнопку  для перезапуска устройства.



**Шаг 4** Дождитесь окончания перезапуска устройства.

## С помощью Web-интерфейса шлюза

### Внимание!



Web-интерфейс для настройки шлюза временно не поддерживается.

## Как установить IP-адрес в значение «по умолчанию»

В том случае, если Вы забыли значение IP-адреса шлюза, или по какой-либо причине не можете установить связь с шлюзом при установленном значении IP-адреса, Вы можете включить шлюз с IP-адресом, временно установленным в значение по умолчанию.

2



Чтобы установить IP-адрес в значение по умолчанию, переведите переключатель 2 в нижнее положение.

### Внимание!



Обновив внутреннее программное обеспечение шлюза, переведите переключатель 2 в верхнее положение и перезапустите шлюз. После этого IP-адрес примет ранее установленное значение.

## В нештатной ситуации

### Режим обновления

Если шлюз находит ошибки при проверке целостности внутреннего программного обеспечения или в настройках, то шлюз выдает серию звуковых сигналов (длительных и коротких), после чего автоматически переходит в специальный режим – *Режим обновления*. Режим обновления предназначен для возможности обновления шлюза по FTP в нештатных ситуациях.

### Полезно!



Пользователь может самостоятельно перевести шлюз в Режим обновления. Для этого необходимо перевести переключатель 3 в нижнее положение и перезапустить шлюз.

Чтобы выйти из включенного пользователем режима обновления, необходимо перевести переключатель 3 в верхнее положение и перезапустить шлюз.

В Режиме обновления шлюз не поддерживает никаких функций, кроме работы по FTP, – не поддерживается работа с программой **Конфигуратор**, не работают каналы шлюза и т.д.

### Полезно!



В режиме обновления доступна команда *ping*.

В режиме обновления шлюз производит проверку корректности внутренних данных с настройками шлюза. Если во время проверки находится какая-либо ошибка, то шлюз устанавливает значение собственного IP-адреса в значение «по умолчанию».

---

**Полезно!**

---

По умолчанию, IP-адрес шлюза – **194.135.22.132**.  
При необходимости, Вы можете включить шлюз с значением IP-адреса «по умолчанию» (см. раздел [Как установить IP-адрес в значение «по умолчанию»](#)).

---

Для обновления внутреннего программного обеспечения шлюза воспользуйтесь указаниями раздела [Как обновить внутреннее ПО шлюза](#). Поскольку в Режиме обновления не поддерживается работа с программой **Конфигуратор**, то перезапустить шлюз (после загрузки файла с внутренним ПО) Вы можете либо с панели шлюза (см. раздел [Как перезапустить шлюз](#)), либо воспользовавшись указаниями раздела [Перезапуск шлюза по FTP-соединению](#). Возможность перезапуска шлюза по FTP-соединению может быть полезна, например, в том случае, если у Вас нет прямого доступа к шлюзу.

### Перезапуск шлюза по FTP-соединению

**Шаг 1**

Если связь по FTP с шлюзом еще не установлена, то установите связь с шлюзом. Для этого запустите FTP-клиент, и в открывшемся диалоговом окне укажите следующие параметры подключения: IP-адрес шлюза, имя пользователя (имеющего полный доступ к папке A:\Commands\ ) и его пароль.

Установить связь с шлюзом можно аналогично действиям, описанным в разделе [Как обновить внутреннее ПО шлюза](#).

---

**Полезно!**

---

По умолчанию, имя пользователя – *admin*, пароль – *admin*.

---

**Шаг 2**

Перейдите на диск A:\.

**Шаг 3**

Создайте в папке A:\Commands\ файл формата MS-DOS с именем **execute.cmd**. Запишите в него строку **restart**.

**Шаг 4**

В течение 3-х секунд шлюз перезапустится.

**Шаг 5**

Дождитесь завершения перезапуска устройства.

---

## Форматирование шлюза

**Шаг 1** Если связь по FTP с шлюзом еще не установлена, то установите связь с шлюзом. Для этого запустите FTP-клиент, и в открывшемся диалоговом окне укажите следующие параметры подключения: IP-адрес шлюза, имя пользователя шлюза (имеющего полный доступ к папке A:\Commands\ ) и его пароль.

Установить связь с шлюзом можно аналогично действиям, описанным в разделе [Как обновить внутреннее ПО шлюза](#).

Полезно!



По умолчанию, имя пользователя – *admin*, пароль – *admin*.

Полезно!



Форматирование влечет за собой удаление всех настроек, в том числе и сделанных пользователем. Чтобы можно было восстановить пользовательские настройки, перед форматированием рекомендуется сохранить копию файла C:\System\Config\Router\ default.bin (файл содержит настройки шлюза).

**Шаг 2** Перейдите на диск A:\.

**Шаг 3** Создайте в папке A:\Commands\ файл формата MS-DOS с именем **execute.cmd**. Запишите в него строку, содержащую слово **format** и название диска, который следует отформатировать. Например, для форматирования диска C:\ шлюза необходимо ввести строку **format c:**.

**Шаг 4** В течение некоторого времени (около 5-ти секунд) будет производиться форматирование диска шлюза. При этом устройство будет недоступно.

**Шаг 5** Результат форматирования будет указан в файле **result.txt** на устройстве.

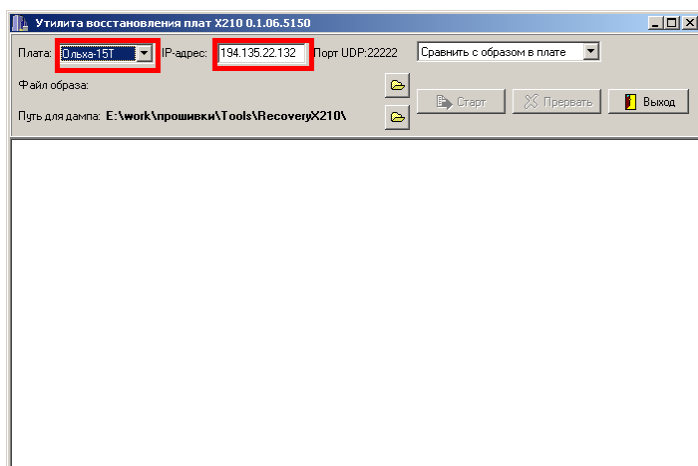
# Обновление ПО для режима обновления

## Что такое ПО для режима обновления шлюза

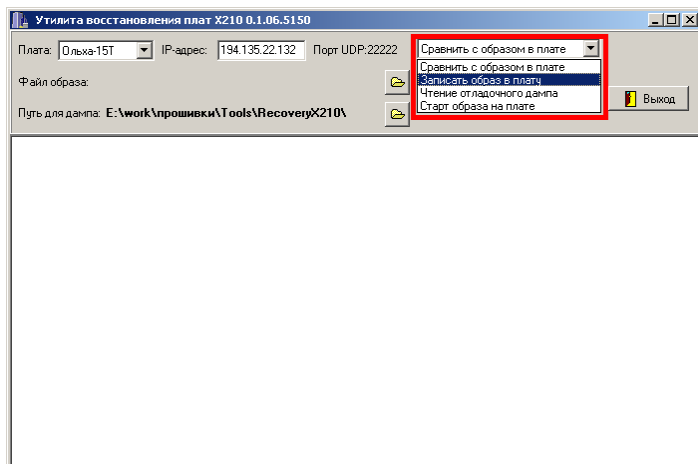
ПО для режима обновления IP-шлюза – это внутреннее ПО шлюза с ограниченным набором функций для управления шлюзом во время нештатных ситуаций. Например, оно управляет шлюзом в режиме обновления.


## Как обновить ПО для режима обновления

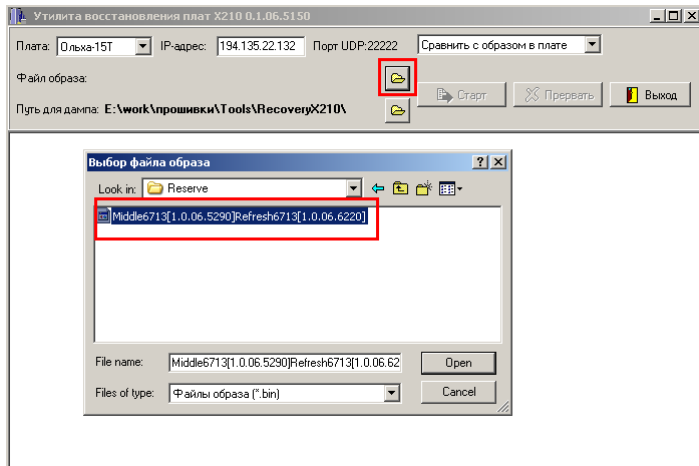
- Шаг 1** Установите переключатель 4 в нижнее положение и перезапустите шлюз (см. раздел [Как перезапустить шлюз](#)).
- Шаг 2** Запустите программу **RecoveryX210.exe**. Программа **RecoveryX210.exe** входит в комплект поставки шлюза.
- Шаг 3** В меню **Плата** выберите значение **Ольха-15Т**. При этом в поле **IP-адрес** автоматически будет установлено значение «по умолчанию».




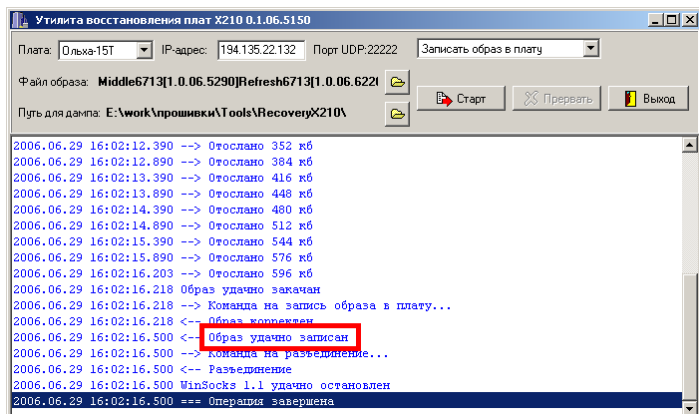
- Шаг 4** В выпадающем меню, находящемся в правой части рабочего окна программы, выберите пункт **Записать образ в плату**.



**Шаг 5** Выберите файл с ПО для режима обновления. Для этого нажмите на кнопку  и в открывшемся диалоговом окне выберите необходимый файл.



**Шаг 6** Для начала записи файла образа нажмите на кнопку . После окончания записи в рабочем окне программы появится запись *Образ успешно записан*. Дождитесь завершения выполнения операции.



**Шаг 7** Установите переключатель 4 в верхнее положение и перезапустите шлюз (см. раздел [Как перезапустить шлюз](#)).

**Шаг 8** После перезапуска шлюз готов к работе, при этом в шлюз будет загружена новая версия ПО для режима обновления.

## Для заметок